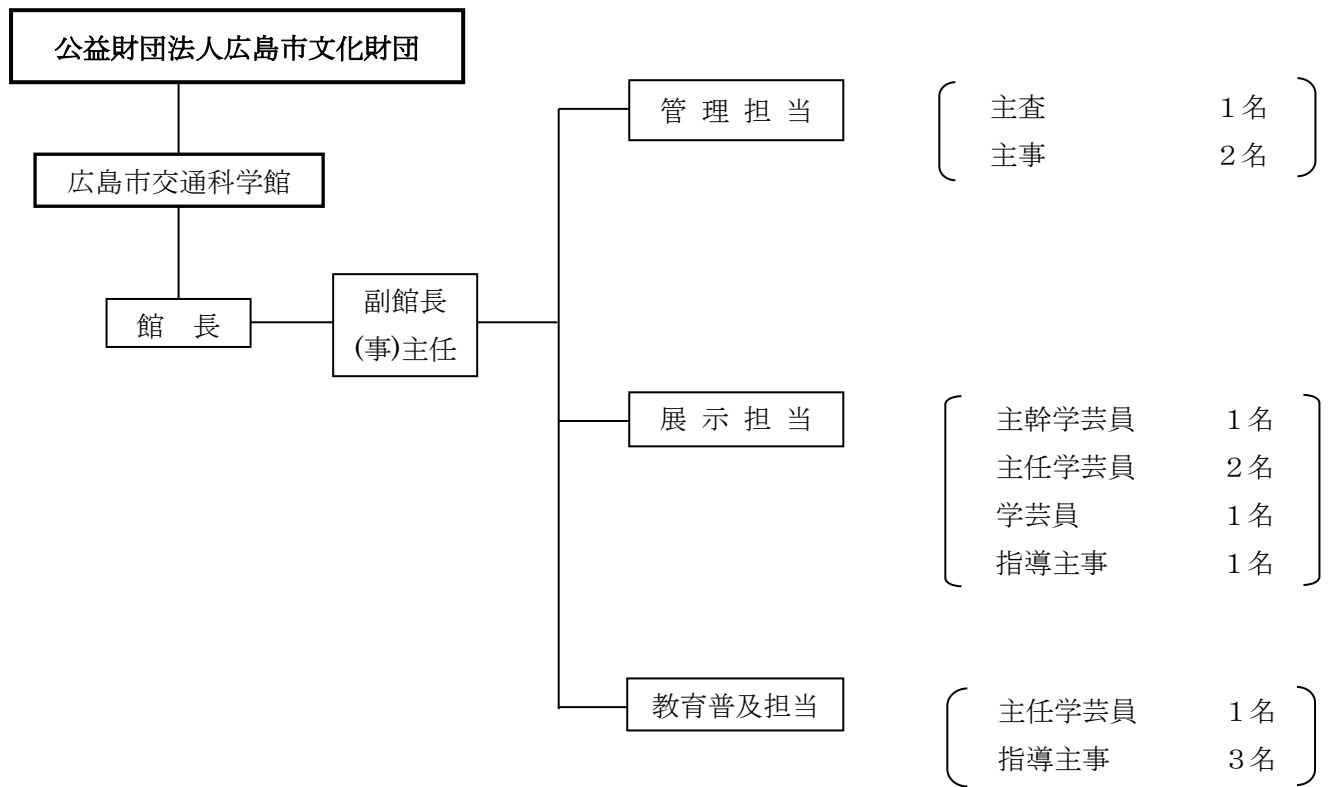


## 組織及び職員数

平成31年4月1日現在



計14名

### 令和元年度 広島市交通科学館 観覧利用者 集計表

開館前に発生した停電により、9月22日(日)は臨時休館。新型コロナウイルス感染症拡大防止のため、2月29日(土)から3月31日(火)まで臨時休館。

月	開館日数	施設入場者	人														団 体																		(観覧合計)	観覧以外				利用料金						複写手数料												
			有 料				無				割引券			ダブル			JTB		合計	一般団体			幼稚園・保育園	小学校	中学校	高 校	その他減免(無料)				割引券			合計		事業参加者	ライブ러리利用者	おもしろ自転車	バッテリーカート	合計	観覧料				使用料		合計	枚数	金額(円)									
			大人	小人	シニア	6才以下	小・中学生	手帳・視察	特別減免	大人	小人	シニア	大人	小人	シニア	大人	小人	シニア		大人	小人	小・中学生					6才以下	園児	引率	児童	引率	生徒	引率								生徒	引率	大人	小人	小・中学生	幼児				大人	小人	シニア	大人(円)	小人(円)	シニア(円)	小計(円)	おもしろ自転車(円)	バッテリーカート(円)
			合計	合計	合計	合計	合計	合計	合計	合計	合計	合計	合計	合計	合計	合計	合計	合計		合計	合計	合計					合計	合計	合計	合計	合計	合計	合計								合計	合計	合計	合計	合計	合計				合計	合計	合計	合計	合計	合計	合計		
4月	26	27,232	2,312	10	269	1,867	999	247	10	0	2	417	3	52	3	0	0	30	6,221	68	0	0	3	0	157	24	93	23	0	0	0	0	46	15	19	0	0	0	0	448	6,669	8,735	2,085	6,318	3,425	20,568	1,394,800	3,100	77,650	1,475,550	631,800	342,500	2,449,850	2	20			
5月	24	28,017	2,467	8	226	1,877	986	277	7	0	6	505	9	50	17	0	1	24	6,460	9	0	22	20	0	141	32	445	22	0	0	0	14	0	18	0	0	0	19	742	7,202	8,034	2,167	6,405	4,209	20,815	1,489,820	3,800	74,950	1,568,570	640,500	420,900	2,629,970	0	0				
6月	23	13,722	1,303	6	168	930	507	178	6	0	7	183	2	19	18	0	2	32	3,361	0	0	0	22	28	214	32	0	0	0	0	0	103	2	26	2	0	0	0	429	3,790	2,169	1,589	3,831	2,343	9,332	765,060	1,900	46,300	813,260	383,100	234,300	1,430,660	16	160				
7月	23	16,091	1,626	14	156	1,185	741	241	9	0	2	296	1	23	28	0	2	52	4,376	14	1	18	91	0	116	18	8	3	0	0	0	32	4	40	4	0	0	0	349	4,725	3,519	2,308	3,425	2,114	11,366	897,160	3,900	47,700	1,048,760	342,500	211,400	1,602,660	0	0				
8月	27	27,062	2,966	23	358	2,137	1,618	384	16	0	0	526	10	41	12	0	2	89	8,182	0	0	0	96	0	8	2	0	0	0	0	0	23	1	34	0	2	0	0	166	8,348	7,214	3,049	5,365	3,086	18,714	1,780,850	7,750	98,200	1,886,800	536,500	308,600	2,731,700	1	10				
9月	21	20,045	1,664	2	128	1,262	631	217	4	0	2	241	2	17	3	0	1	49	4,223	0	0	0	9	3	242	33	1,083	92	9	6	0	14	111	36	29	0	2	0	31	1,700	5,923	4,352	2,200	4,956	2,614	14,122	974,790	900	41,850	1,017,540	495,600	261,400	1,774,540	0	0			
10月	25	27,480	1,458	3	181	1,800	1,122	245	6	998	15	302	14	30	5	0	0	30	6,209	104	0	0	12	22	1,303	191	1,461	169	0	0	0	70	0	0	7	2	0	0	3,341	9,550	7,332	1,790	5,430	3,378	17,930	928,710	3,550	51,250	983,510	543,000	337,600	1,864,310	0	0				
11月	25	23,231	1,241	3	123	1,436	876	178	3	750	7	257	0	28	12	0	3	40	4,957	0	0	0	0	2	189	26	1,029	77	53	32	0	22	2	33	0	2	0	0	1,467	6,424	6,738	1,415	5,720	2,934	16,807	765,620	750	37,100	803,470	572,000	293,400	1,668,870	0	0				
12月	21	12,530	960	2	89	782	474	124	8	0	2	182	2	23	4	0	0	32	2,684	0	0	0	19	27	29	6	189	19	0	0	0	6	19	21	24	0	4	0	0	363	3,047	2,671	1,495	3,481	1,838	9,463	584,220	900	26,850	611,970	348,100	183,600	1,143,670	0	0			
1月	23	17,895	1,336	5	117	1,097	525	209	8	0	7	251	0	22	9	0	0	46	3,632	0	0	0	0	204	43	71	19	0	0	0	8	1	21	0	0	0	0	367	3,999	4,803	1,614	4,597	2,882	13,896	812,320	1,250	33,650	847,220	459,700	288,200	1,595,120	20	200					
2月	22	18,745	1,456	1	102	1,172	553	209	12	0	3	216	4	14	4	0	0	69	3,815	0	0	0	24	0	438	46	163	14	62	6	0	0	97	9	49	0	0	0	0	908	4,723	4,524	1,687	4,880	2,951	14,022	868,350	1,050	28,300	897,700	486,000	295,100	1,678,800	0	0			
3月	0	0	0	0	0	0	0	0	0	0	0	0	0	0	0	0	0	0	0	0	0	0	0	0	0	0	0	0	0	0	0	0	0	0	0	0	0	0	0	0	0	0	0	0	0	0	0	0	0	0	0	0	0	0	0	0	0	
合計	290	232,050	18,789	77	1,917	15,545	9,032	2,509	89	1,748	53	3,376	47	319	115	0	11	493	54,120	195	1	40	296	82	3,041	453	4,542	438	124	44	0	20	545	91	293	13	12	0	50	10,280	64,400	80,091	21,399	54,388	31,772	167,850	11,391,500	28,850	583,800	11,954,150	5,438,800	3,177,200	20,578,150	39	390			

## 1. 展示事業

### ●令和元年度 展示事業 実績報告

#### I 常設展示

##### (1) 世界の乗り物

当館では、航空機・船舶・鉄道・自動車の各分野における技術の発達を伝える乗り物模型2,000点以上を所蔵しており、その一部を分野別に展示しています。またこれら乗り物にかかわる情報は、館内各所に設置されている端末装置「ハイパーブック」で調べることができるようになっています。

##### (2) ハイパーブック

乗り物の発達に関する物語や、それぞれの乗り物の特徴などの情報について、ビークル博士の案内で絵本を読むように楽しく、また百科事典をひもとくように詳しく調べることができます。

##### (3) シティランナー

正面の画面に現れる街（ビークルシティ）に入り込み、自転車で散策するように、また電車を運転するような感覚でその中を仮想移動体験できます。

##### (4) エポックシーン

ライト兄弟が初めて動力飛行した日の感動的なシーンやベンツの三輪車が走行する様子など、乗り物に関連した歴史的な4場面をミニジオラマでドラマティックに表現しています。カプセルの窓から中をのぞき込むような形で、各乗り物の名場面を見ることができます。

##### (5) ビークルシティ

日本最大級・直径20mの巨大な近未来交通パノラマ模型です。「空港」「オフィス」「文化・アミューズメント」「住居・学校」「シティリゾート」「生産・物流」の6つのエリアと、これらをむすぶ乗り物・交通のシステムを模型で構成しています。音楽や照明を使って、いきいきとした活気あふれるビークルシティの朝・昼・夜の一日を表現しており、人々の暮らしと乗り物が毎日の生活の中でどのように関わっているかを見ることができます。

##### (6) シティガイド

近未来巨大交通パノラマ「ビークルシティ」で使われている乗り物や交通の仕組みやシステムを、エリアごとに情報検索できる情報端末装置です。

##### (7) ビューカプセル

ビークルシティを見下ろすように設置された青・緑・赤・黄の4色の特殊映像カプセルで、青・緑色のカプセル内では、映像と音響によりビークルシティの中で繰り広げられるさまざまな物語をダイナミックなコンピュータ映像で体験できます。また赤・黄色のカプセルでは、ビークル博士のおもしろくてためになる乗り物のお話を視聴することができます。

## II 企画展示など

### (1) 春季企画展「ケンキワールド はたらくのりもの—建設機械—」（平成30年度からの継続事業）

ア 期 間：平成31年3月8日(金)～令和元年5月6日(月・休) 60日間（うち開館日52日）  
 ※令和元年度内は36日間（うち開館日32日）

イ 開催場所：2階 特別展示室、1階 エントランスホール他

ウ 観覧者数：45,893人（平成31年度内の施設入場者総数）  
 ※前年度からの総観覧者数は73,025人

#### エ 展示内容

世界中の様々な現場ではたらく建設機械=ケンキ。小さな子どもたちも大好きな実物のケンキやその部品・精密模型を展示し、用途や仕組みをパネルや映像で紹介しました。



#### オ 関連イベント（令和元年度内）

事業名・内容等	回数	参加人数	場所
ケンキ試乗・撮影会（コベルコSK135SR／1日2回）	6回	1,295人	1階 正面玄関南側
ミニケンキ試乗・撮影会（コベルコSK008／土日祝終日）	16回	7,647人	2階 特別展示室
ギャラリートーク（1日1回）	4回	214人	2階 特別展示室等
ケンキが活躍する絵本のお話会	1回	52人	1階 多目的ホール
ちびっこ運転体験とVRゴーグル体験（1日2回）	2回	377人	1階 多目的ホール
ビークルシアター（1日4回）	16回	698人	1階 多目的ホール
ビークルランド（1日1回）	2回	527人	1階 多目的ホール



(2) 夏季企画展「すすむ!ハイブリッド」

ア 期 間：令和元年7月20日(土)～9月1日(日) 44日間(うち開館日38日)

イ 開催場所：2階 特別展示室、1階 エントランスホール他

ウ 観覧者数：36,114人(施設入場者総数)

エ 展示内容

環境意識の高まりとともに、乗用車のみならず様々な乗り物分野に広がるハイブリッドシステム。トヨタT S 030など実車資料の展示を中心に、ハイブリッド技術の歩みと今後の展望を紹介しました。



オ 関連イベント

事業名・内容等	回数	参加人数	場所
ハイブリッドカー乗車体験(1日2回)	18回	958人	2階 特別展示室
ギャラリートーク(1日1回)	7回	97人	2階 特別展示室他
おはなし会	1回	41人	1階 多目的ホール
ちびっこ運転体験(1日2回)	4回	1,310人	1階 多目的ホール

ドライバーズビジョン体験（1日2回）	2回	243人	1階 エントランスホール
ちびっこ教室「みんなのハイブリッドバス」	1回	232人	1階 クラフトルーム



(3) 秋季企画展「うちゅうにむちゅう ―日本の宇宙科学の歴史―

ア 期 間：令和元年10月10日(木)～12月1日(日) 53日間（うち開館日45日）

イ 開催場所：2階 特別展示室他

ウ 観覧者数：48,276人（施設入場者総数）

エ 展示内容

日本の宇宙への挑戦の歴史と、運用された数々のロケットや衛星・探査機について、精密な大型模型、詳細な解説パネルや映像等を中心に紹介しました。



オ 関連イベント

事業名・内容等	回数	参加人数	場 所
ミニ宇宙服試着・撮影会（1日2回）	22	1,749	2階 特別展示室
ペットボトルロケット発射体験（1日2回）	4	849	屋外広場

おはなし会（1日1回）	2	6 4	1階 多目的ホール
サイエンスショー「ロケットティあらしの大爆発」（1日3回）	6	4 2 5	1階 多目的ホール
ちびっこ教室「ビー玉UFO」他3件（1日1回）	4	1, 0 6 8	1階 クラフトルーム
ピークルシアター（1日4回）	2 0	1, 0 9 3	1階 多目的ホール



(4) 春季企画展「はたらくラジコン」（令和2年度への継続事業）

ア 期間（当初予定）：令和2年3月6日（金）～5月6日（日・休）

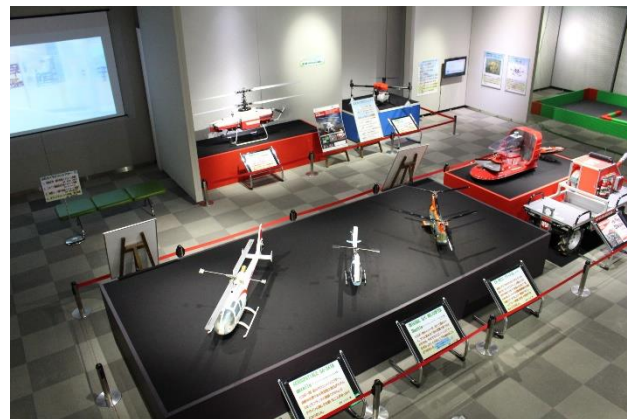
※会場設営完了後、新型コロナウイルス感染拡大防止のための臨時休館（2月29日～5月17日）により令和元年度内は公開できず。

イ 開催場所：2階 特別展示室他

ウ 観覧者数：0人（施設入場者総数/令和元年度内）

エ 展示内容

「ドローン」という呼び名で、ホビーとしてだけでなく様々な仕事現場でも使われるようになったラジコン。産業及び実生活に深くかかわる働くラジコンについて、作業用ドローンの実機、解説パネルや映像等で用途や仕組みを紹介しました。



オ 関連イベント（年度内に予定していたもの。いずれも新型コロナウイルス感染症対策のため中止）

事業名・内容等	回数	参加人数	場所
ミニドローン体験会（1日2回）	6	—	2階 特別展示室
ドローン体験会（1日2回）	2	—	1階 多目的ホール
ギャラリートーク（1日1回）	2	—	2階 特別展示室
サイエンスショー「Mr. オー！はたらく電磁波」（1日3回）	6	—	1階 多目的ホール
ちびっこ教室「リモコンアストラムライン」他3件（1日1回）	1	—	1階 クラフトルーム

(5) ビークルギャラリー

① 浅野氏広島城入城400年記念事業「江戸時代の水辺の風景」

ア 期間：令和元年6月7日(金)～7月7日(日) 31日間（うち開館日27日）

イ 開催場所：2階 特別展示室

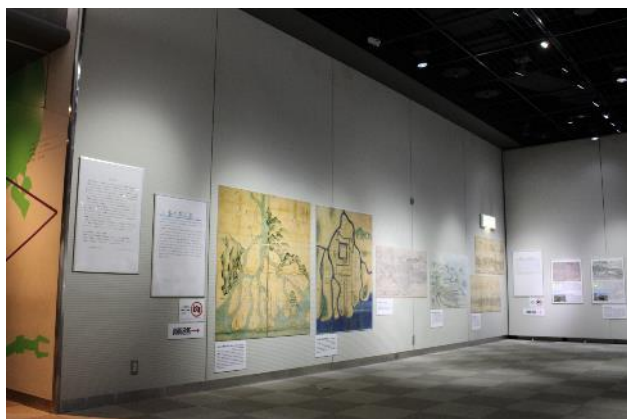
ウ 観覧者数：4,201人（展示室観覧者数）

エ 展示内容

江戸時代の広島を描いた絵画資料の中から、水陸の交通に関わる水辺の景色をパネルで紹介しました。

オ 関連イベント（30年度内）

事業名・内容等	回数	参加人数	場所
ギャラリートーク（1日2回）	5回	103人	2階 特別展示室





② 「安佐南区内公共施設防災ネットワーク事業・パネル展示」

ア 期 間：令和元年8月20日(火)～9月1日(日) 13日間（うち開館日12日）

イ 開催場所：1階 ガイダンスコーナー外縁

ウ 共 催：安佐南区地域起こし推進課

エ 観覧者数：2,847人

オ 展示内容

安佐南区役所が実施する「安佐南区内公共施設防災ネットワーク事業」に協力し、土砂・豪雨災害の様子や防災に関する情報をパネルで紹介し、あわせて防災用品を展示することで地域防災力の向上及び区民の防災・減災意識の高揚を図りました。



③ 「アストラムライン新型車両直前情報パネル展」

ア 期 間：令和元年10月14日(火)～12月1日(日) 50日間（うち開館日42日）

イ 開催場所：2階 常設展示室

ウ 観覧者数：13,598人

エ 展示内容

令和元年度末に導入予定のアストラムライン新型車両（7000系）の特徴や製造過程、搬入時のようすをパネルで紹介するとともに、新型車両で使用されるものと同型のシートや、つり革等実物の部品を展示し、アストラムラインについての市民の関心を高めました。

オ 関連イベント

事業名・内容等	回数	参加人数	場 所
ギャラリートーク（1日2回）	2回	63人	2階 常設展示室
車両基地見学会（1日2回）	2回	91	1階多目的ホール～アストラムライン車両基地～2階常設展示室



## (6) 出張展示

ビークルギャラリー「江戸時代の水辺の風景」で作成したパネルを公民館で展示しました。

開催場所	開催期間	観覧者数
安東公民館	8月10日(土)～8月30日(金)	120人
竹屋公民館	11月7日(木)～11月30日(土)	870人
竹屋公民館(PART2)	1月8日(水)～1月31日(金)	786人

## Ⅲ その他（一部企画展関連事業と重複）

### (1) 被爆電車車内公開

ア 時期：毎月第3土曜日他（1日2回）  
計20回

※雨天のため6回中止（5・6・7・8月分）

※新型コロナウイルス感染症対策の臨時休館により2回中止（3月分）

※11月3日（日・祝）に2回追加

イ 開催場所：屋外広場

ウ 参加者数：1,994人

エ 実施内容

被爆しながらも戦後も長く活躍した広島電鉄650形路面電車（654号）の車内を一般公開しました。



## (2) 日本自動車連盟（J A F）広島支部との連携事業

### ① ドライバーズビジョン（視機能診断機）体験

ア 時 期：5・8・9・1月の第4土曜日他  
（1日2回）計8回

イ 開催場所：1階 エントランスホール

ウ 参加者数：1, 169人

#### エ 実施内容

J A F 広島支部が所有する機器を使用し、自動車の安全運転に必要な「速度予測と判断力」、「視野の広さと反応」の2つの能力について、自分の能力がどの程度か楽しみながら診断しました。



### ② 子ども安全免許証プレゼント

ア 時 期：6・10・12・2月の  
第4土曜日他（1日2回）  
計8回

イ 開催場所：1階 多目的ホール

ウ 参加者数：1, 358人

#### エ 実施内容

J A F 広島支部が所有する機器を使用し、交通安全に関するクイズに答えた子どもに、顔写真入りのカード（子ども安全免許証）をプレゼントしました。



### ③ ちびっこ運転体験とVRゴーグル体験

ア 時 期：4・7・8・11月の  
第4土曜日他（1日2回）  
計8回

イ 開催場所：1階 多目的ホール

ウ 参加者数：2, 239人

#### エ 実施内容

標識や信号に関するクイズに答えたこどもが、屋内特設コースをJ A Fカラーのペダルカーで走行し、交通安全に関する基礎的なルールを楽しみながら体感した。またVRゴーグルを通して交通事故等をリアルに体験し、交通安全意識を高めました。



(3) ピカチュウがやってくる

ア 時 期：8月3日(土)・17日 計2回

イ 開催場所：エントランスホール

ウ 参加者数：392人

エ 実施内容

ピカチュウの着ぐるみと記念撮影ができる  
イベントを開催しました。



## 2. 教育普及事業

### ●令和元年度 教育普及事業 実績報告

交通科学館では開館以来、工作教室を始め講演会やビデオ上映会などを通して、私たちの生活の身近にある乗り物や交通に対する興味・関心を喚起し、知的好奇心を満たしていく事業を実施してきました。令和元年度も引き続き、大人からこどもまで楽しみながら知識を涵養できる各種の事業を実施しました。

#### (1) 教室事業

##### ア ちびっこ教室

開館以来続いている、主に日曜日や祝日に、幼児から小学校1・2年生児童を対象として実施している入門編の工作教室です。本年度も色を塗る・はさみを使うといった工作の基本を重視したカリキュラムで、作る楽しさや工作物を完成させる面白さを経験できる工作教室を実施しました。

実施回数	参加人数
48回	9,886人



##### イ ちびっこ教室プレミアム

平成30年度から始めた、厳選された材料を使用した、すこし贅沢なちびっこ教室です。本年度はクリスマスに合わせて「スノードーム(びん詰め液体の中を、きらきらしたラメが漂う室内装飾品)」づくりをし、好評を博しました。

実施回数	参加人数
6回	452人



##### ウ 小学生工作教室

小学生を対象とした工作教室です。主にゴムやモーターなどを使って「動くもの」をテーマに、磁石やペットボトル・牛乳パックといった身近な素材を使用した工作を実施しました。

実施回数	参加人数
25回	1,110人



## エ 大人の工作教室

大人を対象とした工作教室で、主に木材を使用して、おもちゃや収納グッズなどを作りました。

実施回数	参加人数
3回	41人



## オ 乗り物テクノ教室

小学校5・6年生から中学生を対象として、大学の研究者や企業の技術者などの専門家を講師として招き、電子回路やロボットなど、より高度なテーマを工作や実習を通して学ぶ教室を開催しました。

実施回数	参加人数
3回	444人



## カ わくわく工作

ゴールデンウィーク期間にその場で遊べる工作をテーマにした工作教室を実施しました。着色や描画などで参加者の個性を活かせるように工夫しました。

実施回数	参加人数
33回	452人



## キ S&Cワークショップ

科学(Science)と工作(Craft)を組み合わせ、乗り物の仕組みや科学の原理などを工作を通して学ぶ教室を開催しました。

実施回数	参加人数
9回	444人



## ク 即位礼正殿の儀 奉祝工作教室

即位礼正殿の儀を奉祝して、工作教室を実施しました。

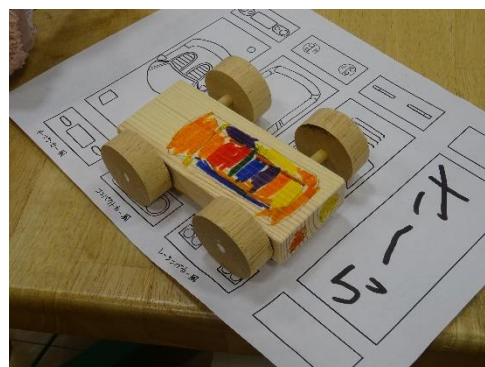
実施回数	参加人数
2回	162人



## ケ 年末年始の工作教室（納めの工作教室・新春工作教室）

年末年始に気軽に楽しめる工作教室を「納めの工作教室」「新春工作教室」として開催しました。

実施回数	参加人数
2回	178人



## (2) 工作教室以外の事業

### ア 乗り物セミナー

乗り物や交通をテーマに講師を招聘して、アストラムライン教室を開いたほか、浅野氏広島入城400年を記念し、旧山陽道を歩くフィールドワークを開催しました

実施回数	参加人数
2回	88人



### イ ビークルシアター

主に新幹線やはたらく車など、乗り物や交通に関するこども向けのDVDを中心に上映しました。

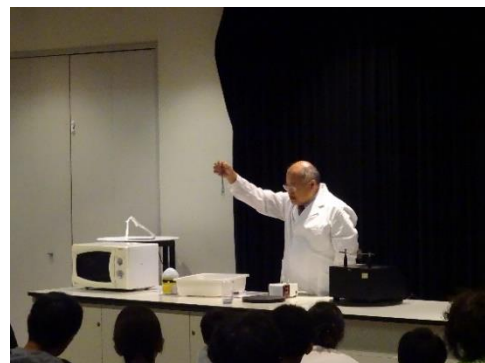
実施回数	参加人数
102回	4,699人



### ウ サイエンスショー

乗り物の動く仕組みや原理を楽しく・わかりやすく解説し、科学を身近なものと感じてもらえるよう。

実施回数	参加人数
57回	3,480人



### エ あそびのひろば ビークルランド

幼児を対象とした乗り物のおもちゃで自由に遊べる広場です。みんな仲良く、楽しく遊べるように、ボランティアによって運営されています。

実施回数	参加人数
24回	4,119人





## オ ビークルお楽しみステージ

消防音楽隊の演奏会や人形劇、地元ヒーローショーなどを企画・実施し、交通安全をはじめ、防火・防犯などの啓発を行いました。

実施回数	参加人数
7回	1,290人



## カ アストラムライン車両基地見学会(一般向け)

普段立ち入ることの出来ないアストラムラインの車両基地を、一般の方に見学していただく企画です。

実施回数	参加人数
6回	339人

※アストラムラインまつりで実施した2回を含む



## キ みんなであそぼう!ビークルパーク

工作作品を大型化したものや、簡単なゲームなどを通して、楽しみながら「作ること」に対して興味・関心を高める催事を開催しました。

実施回数	参加人数
3回	1,873人



## ク 外部連携事業

公共施設や企業、大学、業界団体等と連携し、絵本の読み聞かせや鋳物教室など地場産業に関するワークショップなどを実施しました。

実施回数	参加人数
10回	360人

[連携先と内容]

- 1) こども図書館=おはなし会(絵本の読み聞かせ)
- 2) 九州工業大学=最先端ロボットショー(中止)
- 3) 日本電池工業会=乾電池教室
- 4) 鋳物工業会中四国支部=こども鋳物教室



## ケ 平日学校団体受け入れ事業

遠足や校外学習などで来館した学校団体を対象に、工作教室やサイエンスショー、アストラムラインの車両基地見学などを実施しました。

メニュー	学校数	参加人数
車両基地見学	56校	3,428人
工作教室	3校	53人
サイエンスショー	3校	82人
被爆電車見学	7校	330人



## コ 職場体験学習受入

中学校におけるキャリア・スタート事業の実施にともない、安佐南区の中学校を中心に職場体験学習を受け入れました。

受入学校数	人数
1校	3人



## サ 出前事業

乗り物・交通に興味関心を持ってもらい、館の利用促進を図るために、学校や公共施設において、工作教室やサイエンスショーなどを実施しました。

区分	回数	参加人数
学校・保育園	2回	254人



## シ 講師派遣

公共施設等が開催する講演会に講師を派遣しました。

回数	参加人数
5回	232人

## ス ライブラリー運営

乗り物や交通に関する書籍や雑誌を、手に取って自由に見たり読んだりすることができます。また、ビデオブースにおいては、各種の交通や乗り物のビデオを視聴することができます。

ビデオブース

貸出件数	利用人数
2,457件	5,671人



## セ ボランティア育成事業

生涯学習の一環として、開館以来多くの方にボランティアとして活動していただいています。現在は「ちびっこ教室」、「あそびのひろば ビークルランド」、「大人の工作教室 託児」の3部門で活躍していただいております、一部の方は地域のボランティアとしても活躍しています。

ボランティア研修会回数	参加人数
1回	12人



### (3) 特別企画など

#### ア まつりなど

10月14日の鉄道記念日にちなんで「第3回アストラムラインまつり」を広島高速交通(株)と共催し、工作教室などの行事に加え、縁日や飲食販売などを実施し、好評を博しました。また、例年、1月の成人の日を含む3連休と3月の開館記念日前後の土休日をそれぞれ「ウインターフェスティバル」「春まつり」と銘打ち、行事等を集中的に開催し多くの方にお楽しみいただいておりますが、今年度は新型コロナウイルス感染拡大防止のための臨時休館により、春まつりが中止となりました。

行事名	実施日	期間中の入館者数
1) 第3回アストラムラインまつり	10/14(月・祝)	4,331人
2) ウインターフェスティバル	1/11(土)~13(月・祝)	6,977人
3) 春まつり	3/20(金・祝)~22(日)	臨時休館のため中止

#### 1) 第3回アストラムラインまつり

〔主な事業〕

- ・車両基地見学会
- ・工作教室など



#### 2) ウインターフェスティバル2020

〔主な事業〕

- ・マツダロータリー車記念撮影会
- ・工作教室
- ・安芸戦士メープルカイザーショーなど



### 3. 新型コロナウイルス感染症の影響

#### (1) 臨時休館

令和2年2月29日(土)～3月31日(火)

※令和2年5月17日(日)まで臨時休館継続

#### (2) 影響を受けたおもな事業

##### ① 春季企画展「はたらくラジコン」

###### ・開催期間変更

当初予定：令和2年3月6日(金)～5月6日(水・休)

変更後：令和2年5月22日(金)～5月31日(日)

###### ・ラジコン体験コーナーの閉鎖

###### ・関連イベントの中止(令和元年度分)

事業名	中止日数(回数)
ギャラリートーク	2日(2回)
ミニドローン体験会	3日(4回)
ドローン体験会	1日(2回)
サイエンスショー(ホール事業と重複)	2日(6回)
小学生工作(教室事業と重複)	1日(1回)
サイエンスショー(ホール事業と重複)	2日(6回)

##### ② 春まつり2020(3月20日～22日)の中止

事業名	中止日数(回数)
ミニドローン体験会	1日(2回)
ちびっこ教室	3日(6回)
ビークルお楽しみステージ「楽しい人形劇」	1日(2回)
最先端ロボットショー	2日(6回)
ギャラリートーク(春季企画展関連イベントと重複)	1日(1回)
被爆電車車内公開	1日(2回)
響け!ロータリーサウンド2020春	1日(3回)

##### ③ 中止となった教室事業

事業名	中止日数(回数)
ちびっこ教室(春まつり2020と重複)	6日(9回)
小学生工作(企画展関連イベントと重複)	2日(2回)
春休みチャレンジ講座	1日(3回)

##### ④ 中止となったホール事業ほか

事業名	中止日数(回数)
ビークルシアター	2日(6回)
サイエンスショー(企画展関連イベントと重複)	2日(6回)
あそびのひろば ビークルランド	2日(2回)
ちびっこ運転体験	1日(2回)